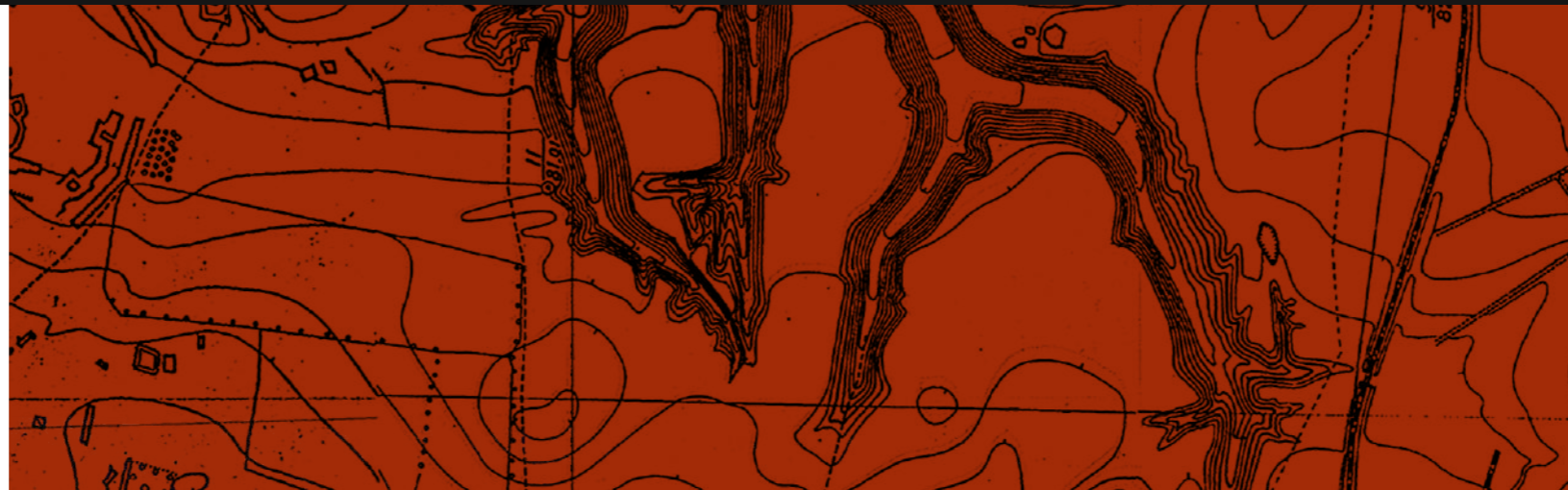


"МЕМОРІАЛЬНИЙ МУЗЕЙ ПАМ'ЯТІ ЖЕРТВ БАБИНОГО ЯРУ"



Е С К І З Н И Й Д И З А Й Н - П Р О Є К Т

Об'єкт:

"Меморіальний музей пам'яті жертв Бабиного Яру"

Стадія:

Ескізний дизайн-проект

Шифр:

20/11-17.

Замовник:

Національний історико-меморіальний заповідник «Бабин Яр».

Виконавець:

Фізична особа підприємець Антонець Олександр Петрович.

ЗМІСТ

- 1-2. Пояснювальна записка
3. Ситуаційна схема

ПЕРСПЕКТИВИ

- 4-5. 1-й рівень
6-8. 2-й рівень
9-10. 3-й рівень
11-12. 4-й рівень

1-й РІВЕНЬ

12. План
13. План стелі
14. Розгортка стін 1-2, 2-3
15. Розгортка стін 3-4, 4-1

2-й РІВЕНЬ

16. План
17. План стелі
18. Розгортка стін 8-5, 5-6
19. Розгортка стін 6-7, 7-8

3-й РІВЕНЬ

20. План
21. План стелі
22. Розгортка стін 12-9, 9-10
23. Розгортка стін 10-11, 11-12

4-й РІВЕНЬ

24. План
25. План стелі
26. Розгортка стін 16-13, 13-14
27. Розгортка стіни 14-15

ПОЯСНЮВАЛЬНА ЗАПИСКА

Вступ

Ескізний дизайн-проект виконується на підставі:

- технічного завдання на розробку ескізного дизайн-проекту експозиції;
- комплексу робіт із обстеження, обмірних робіт і фотофіксації існуючої будівлі за адресою м. Київ, вул. Мельнікова, 44;
- Концепції музею пам'яті жертв Бабиного Яру (Інститут історії України НАН України);
- обліку музейного зібрання НІМЗ «Бабин Яр»;
- затвердженій Попередньої дизайн-пропозиції щодо визначення тематичної та просторової структури експозиції.

Найменування об'єкта: Меморіальний музей пам'яті жертв Бабиного Яру.

Адреса: м. Київ, вул. Мельнікова, 44.

Стан об'єкта

Споруджений будинок наприкінці ХІХ ст. як контора Лук'янівського єврейського кладовища. У 1980-ті рр. розширений прибудовою. Згідно з планом він прямокутний, двоповерховий, частково на підвалі. Оздоблення фасадів виконано у так званому цегляному стилі, характерному для забудови Києва кінця ХІХ – початку ХХ ст. Будинок контори єврейського кладовища є пам'яткою архітектури місцевого значення (Наказ Міністерства культури України від 30.12.2010 рр.). Стан будівлі цілком задовільний. У приміщеннях є ознаки перебудов і втрати автентичних елементів інтер'єрів.

Вимоги до дизайн-проекту

Розробити ескізний дизайн-проект експозиції на основі комплексу заходів із визначення науково обґрунтованого наративу та з урахуванням архітектурного контексту. Дизайн експозиції має відповідати сучасним музейним тенденціям із урахуванням актуального на сьогодні світового досвіду створення аналогічних музейних об'єктів.

Опис та обґрунтування дизайн-ергономічного вирішення

Аналіз структури будівлі, що складається з двох частин, побудованих у різні часи, обумовлює пошук відповідної функціональної диференціації та архітектурно-художньої інтерпретації. В історичній частині будинку архітектора Ніколаєва, згідно з рішенням Попередньої дизайн-пропозиції, облаштовується вхід до музею, вестибюль із виставковою залом, приміщення для персоналу та інші технічні приміщення. Постійна експозиція має розміститись у прибудові 1980-х рр. Результатом внутрішньої реконструкції є утворення чотириповерхового експозиційного простору у вигляді атріуму. Таке рішення виникло під час пошуку внутрішньої архітектури, що покликана поєднати архітектурну сучасність і музейну сакральність.

Частина будинку кінця ХІХ століття архітектора Ніколаєва побудована з цегли піщаного кольору, прибудова 1980-х рр. – із традиційної червоної цегли, що зумовлює необхідність колірно-фактурної диференціації фасадів. Згідно з рішенням Попередньої дизайн-пропозиції, ключова ідея колірно-фактурного вирішення архітектури музею – ПІСОК і ПОПІЛ.

ПІСОК – код місця.

ПОПІЛ – код злочину.

Колірно-фактурне кодування покликане позначити дві частини будівлі, стати ключовим у колірно-фактурному вирішенні фасадів, інтер'єрів та експозиційного дизайну музею.

КОД ТРАГЕДІЇ – це колір, що визначено на стадії Попередньої дизайн-пропозиції як основний засіб художньої інтерпретації трагічних подій Бабиного Яру. Такий колір застосовується як експозиційний лейтмотив біди та поєднує всі трагедії Бабиного Яру.

1-й рівень експозиції

Тематичний розділ «ВІДЧАЙ (ЗЛОЧИН)»

Відвідувач, який потрапляє до експозиції, повинен одразу відчути її настрій, стисло дізнатися про всі трагедії, що відбувалися в меморіальному просторі або докола нього упродовж ХХ ст. Усі чотири стіни перерізає вузька горизонтальна стрічка, що символізує обмеженість знань про правду Бабиного Яру. Вузька щілина відеоінсталяції доносить свідчення про страшні події, анонсує теми експозиції. Спрямований звук доносить голоси свідків. У центрі зали – макет топографії Бабиного яру. На підлозі – карти і схеми різних років, що створюють ретроспективу топографічних змін місцевості, довершуючи розповідь про тамтешні трагедії. Стрічка екрану спрямована від макету й до самого верху експозиційного простору. Фотопортрети жертв Бабиного Яру повільно рухаються площиною екрану, перетинаючи всі поверхи експозиції.

2-й рівень експозиції

Тематичний розділ «ПЕРЕДІСТОРІЯ (НЕКРОПОЛЬ)»

Тематичний розділ «ІСТОРІЯ (МАСАКРА)»

Розкривається історія Бабиного Яру ще до початку ХХ ст., потім періоду 1917–1921 рр., міжвоєнного періоду. Більш детально представлятимуться теми, присвячені початку Другої світової війни, першим дням німецької окупації Києва. Ключова тема залу – розстріл євреїв 29–30 вересня 1941 року. Відновлений фасад будівлі колишньої контори єврейського кладовища відкривається на другому та третьому рівнях експозиційного простору.

Відеоінсталяція «Тіні» – це художнє трактування смертної ходи євреїв Києва 29 вересня. У підніжжі стіни на підлозі – сотні листівок-об'яв, розклеєних німецькими окупантами містом із наказом прийти всім євреям до Бабиного Яру саме цього дня. Картографічна інтерпретація топографії Бабиного Яру майже повністю закриває дві експозиційні стіни. Її колір – КОД ТРАГЕДІЇ – повинен налаштувати на розповідь про долі численних жертв. Означена тема впроваджується як прихована експозиція. Конструкції фрагментів, що відчиняються, провокують відвідувачів на елементарну дію – відчинити та дізнатися про трагічні історії жертв Бабиного Яру. Інтерактивна ідея такого рішення покликана спонукати до усвідомлення необхідності докладання зусиль для того, щоб дізнаватися правду, якою би важкою та не була. У скляних боксах-вітринах, що ніби випадково розкидані площиною експозиції, демонструються речі жертв Бабиного Яру, знайдені вже після війни.

3-й рівень експозиції

Тематичний розділ «ПОСТІСТОРІЯ (ПАМ'ЯТЬ)»

Куренівська катастрофа – головний тематичний акцент залу. Картографічна пляма території затоплення перетворюється у візуальний акцент експозиційної інсталяції «13.03.1961». Монітор демонструє історичну кінохроніку про наслідки трагічних подій. Розміщення цього комплексу на фоні фасаду колишньої контори єврейського кладовища посилює значення музеєфікації будівлі, що є німим свідком трагедій Бабиного Яру. Решта експозицій охоплює повоєнні роки та період від 60-х років ХХ століття та до сьогодення.

2-й та 3-й рівні експозиції побудовані за історичним принципом і методично розкривають історії трагедій Бабиного Яру. Для досягнення візуальної цілісності експозиції під час розробки дизайну експозиційних комплексів на другому та третьому рівнях діє принцип ідентичності рішень. Історії трагедій трактуються із використанням картографічних інтерпретацій топографії місця злочину. Застосовується колір, що має концептуальну назву КОД ТРАГЕДІЇ. Тематичні експозиційні комплекси, що виокремлюють конкретні історичні періоди, створюються на основі окремих прямокутних форм із іншою колористикою. Диференціація експозиційних засобів покликана виділити історії трагедій на фоні контекстних тем і посилити художні властивості експозиції.

4-й рівень експозиції

Тематичний розділ «НАДІЯ (ЛЮДЯНІСТЬ)»

Завершальний тематичний розділ «НАДІЯ (ЛЮДЯНІСТЬ)» розкриває дві теми.

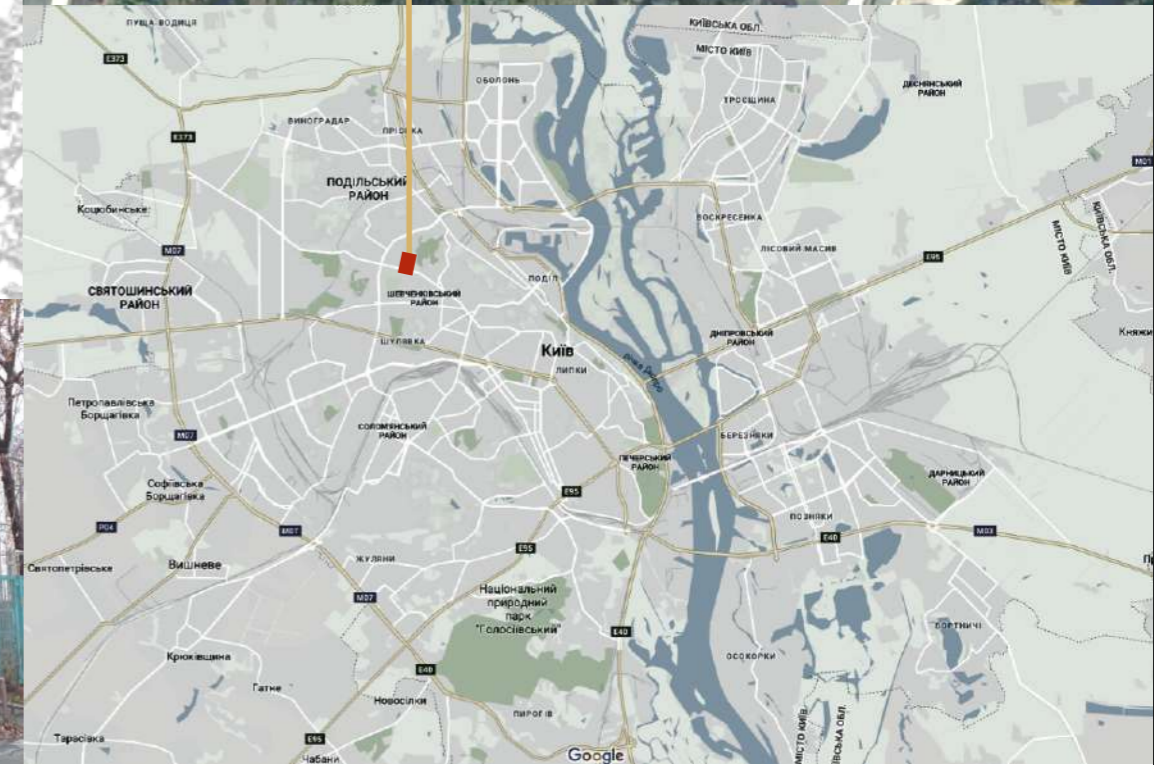
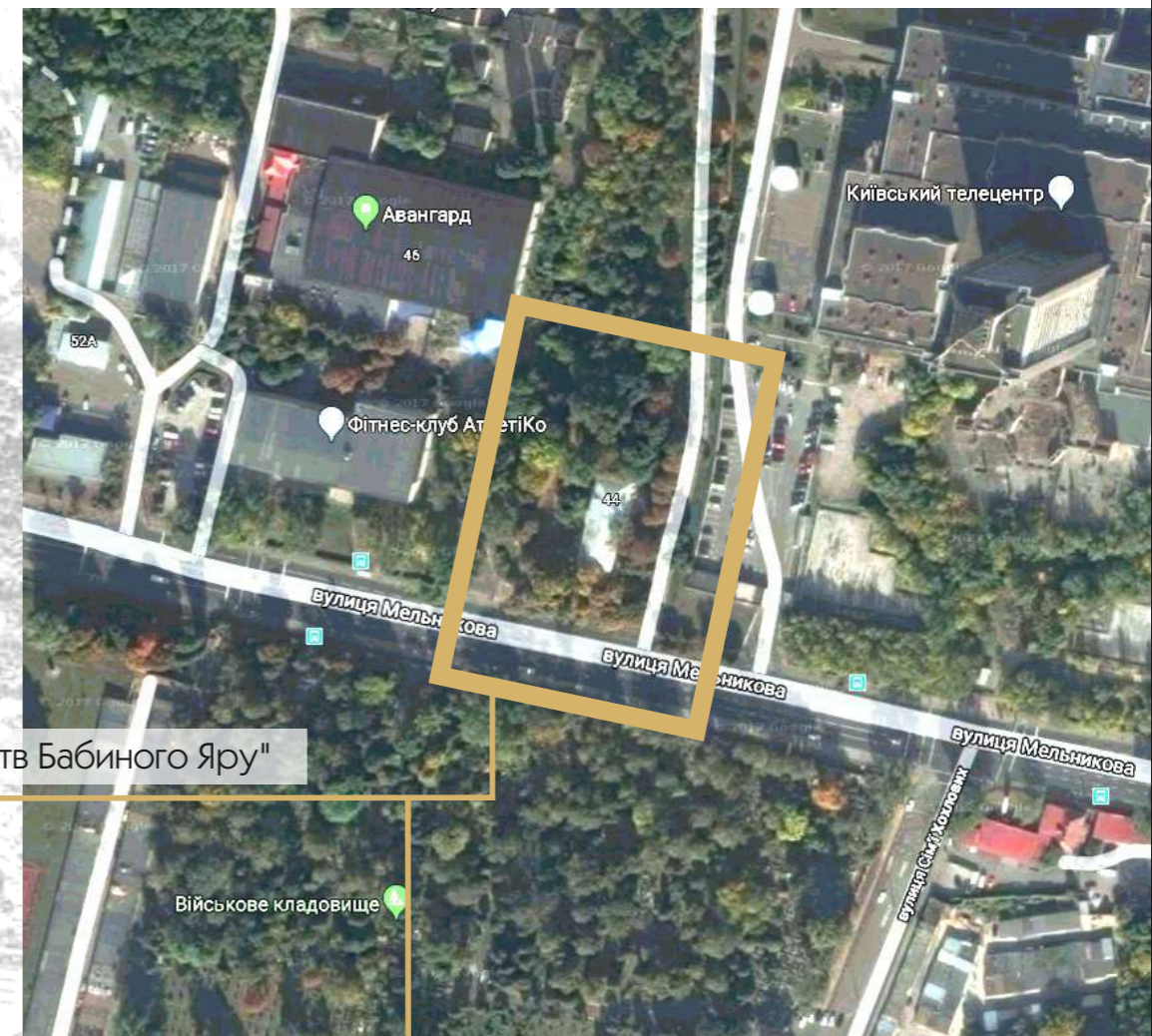
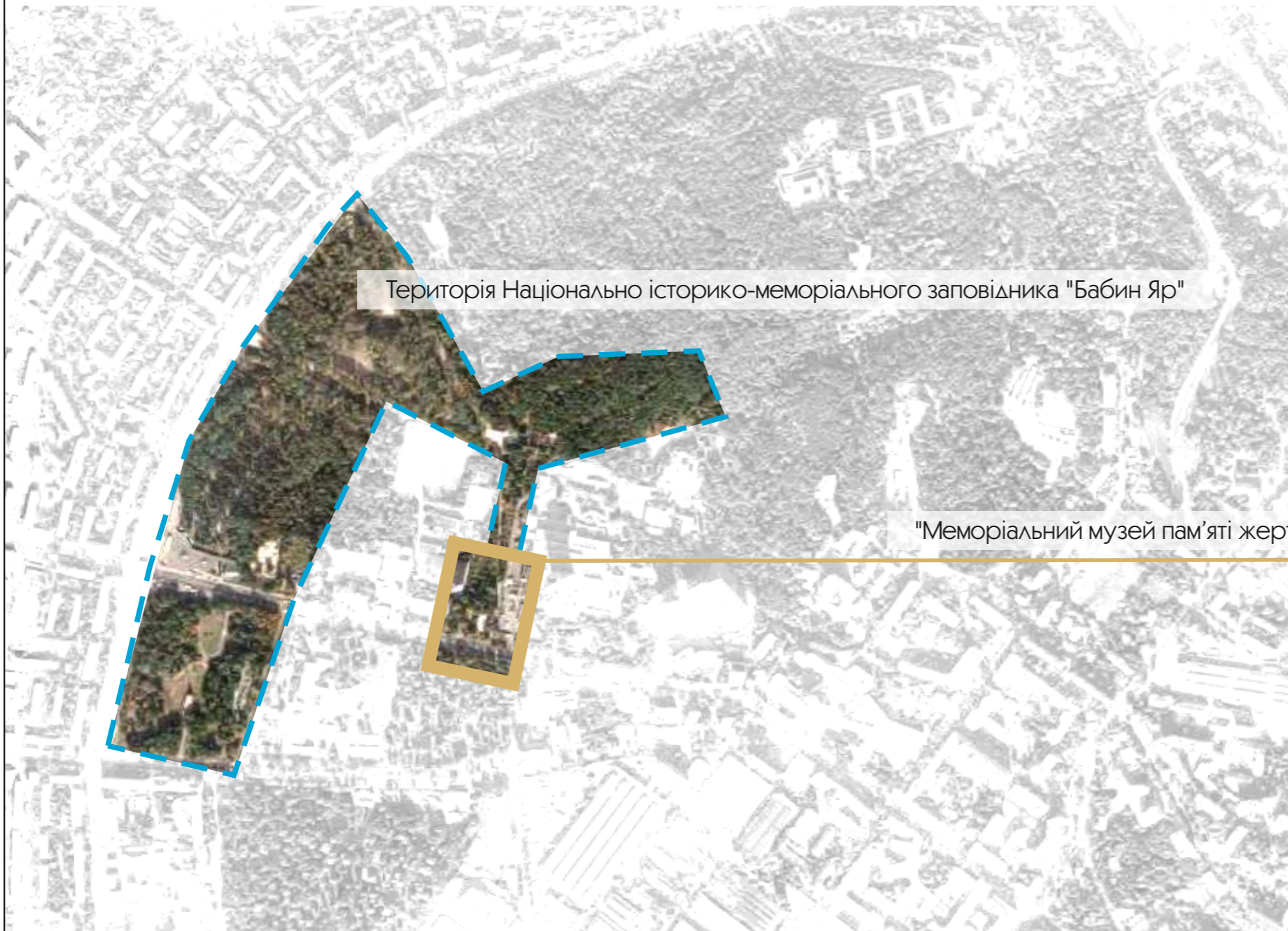
Перша – «Праведники Бабиного Яру» – присвячена історіям порятунку євреїв у Бабиному Яру, друга – «Борці за пам'ять Бабиного Яру в радянські часи». Тема «Праведники Бабиного Яру» представлена у вигляді фотопортретної галереї праведників (605 фотопортретів), що займе майже весь фронтон відновлюваного фасаду колишньої контори єврейського кладовища. Внизу – стіл із сенсорним монітором, де кожен зможе дізнатися про випадки порятунку євреїв у Бабиному Яру та про долі самих праведників.

Тема «Борці за пам'ять Бабиного Яру в радянські часи» буде відображена за допомогою творів і спогадів героїв, архівних документів, кінохроніки, фотографій, спогадів свідків та учасників подій, зокрема наново записаних відеосвідчень, газетних публікацій. Експозиція матиме вигляд суцільного столу, обладнаного сенсорними моніторами з навушниками для індивідуального користування. Окрім того, на столах передбачається розміщення різноманітного експозиційного матеріалу: фотографій, друкованих видань, текстових свідчень, власних речей учасників подій тощо.

Рекомендації

Наступний етап комплексу робіт із створення музейної експозиції – розробка тематико-експозиційного плану, що, у свою чергу, надасть матеріали для розробки експозиційних комплексів і проекту мультимедійного супроводу експозиції. Тематико-експозиційний план повинен конкретизувати трактування кожного експозиційного комплексу з урахуванням рішень ескізного дизайн-проекту, а саме:

- конкретизувати експозиційні заходи як основу для розробки сценаріїв різних видів відвідання;
- визначити перелік експонатів для кожного комплексу;
- визначити перелік фотозображень та іншої експозиційної іконографії;
- розробити завдання для проекту мультимедійного супроводу експозиції та розробки контенту мультимедійних комплексів;
- підготувати редакції текстів для експозиції (аплікаційні тексти, супровідні тексти, інформативні тексти, тексти підписів).











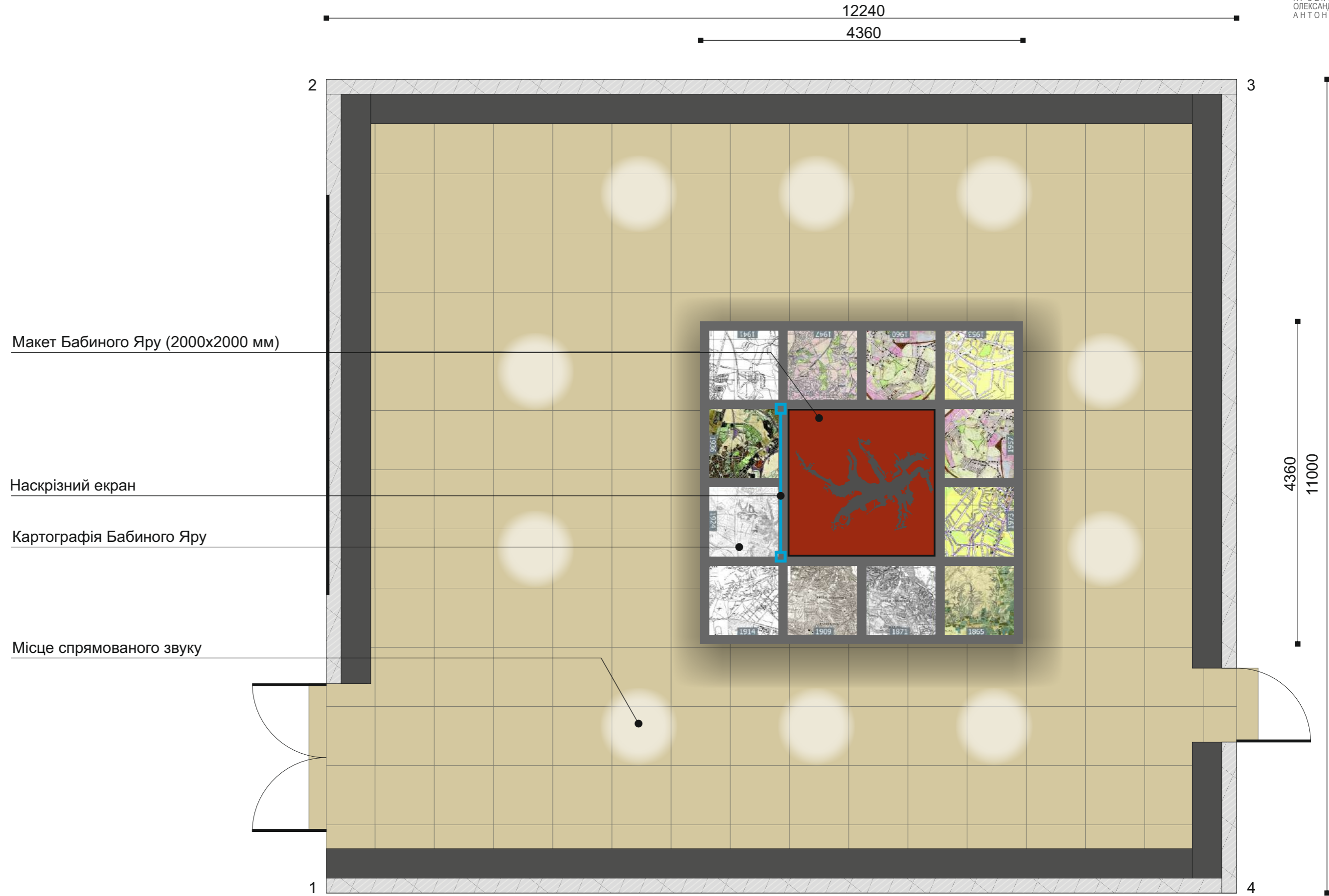












М 1:50

12240

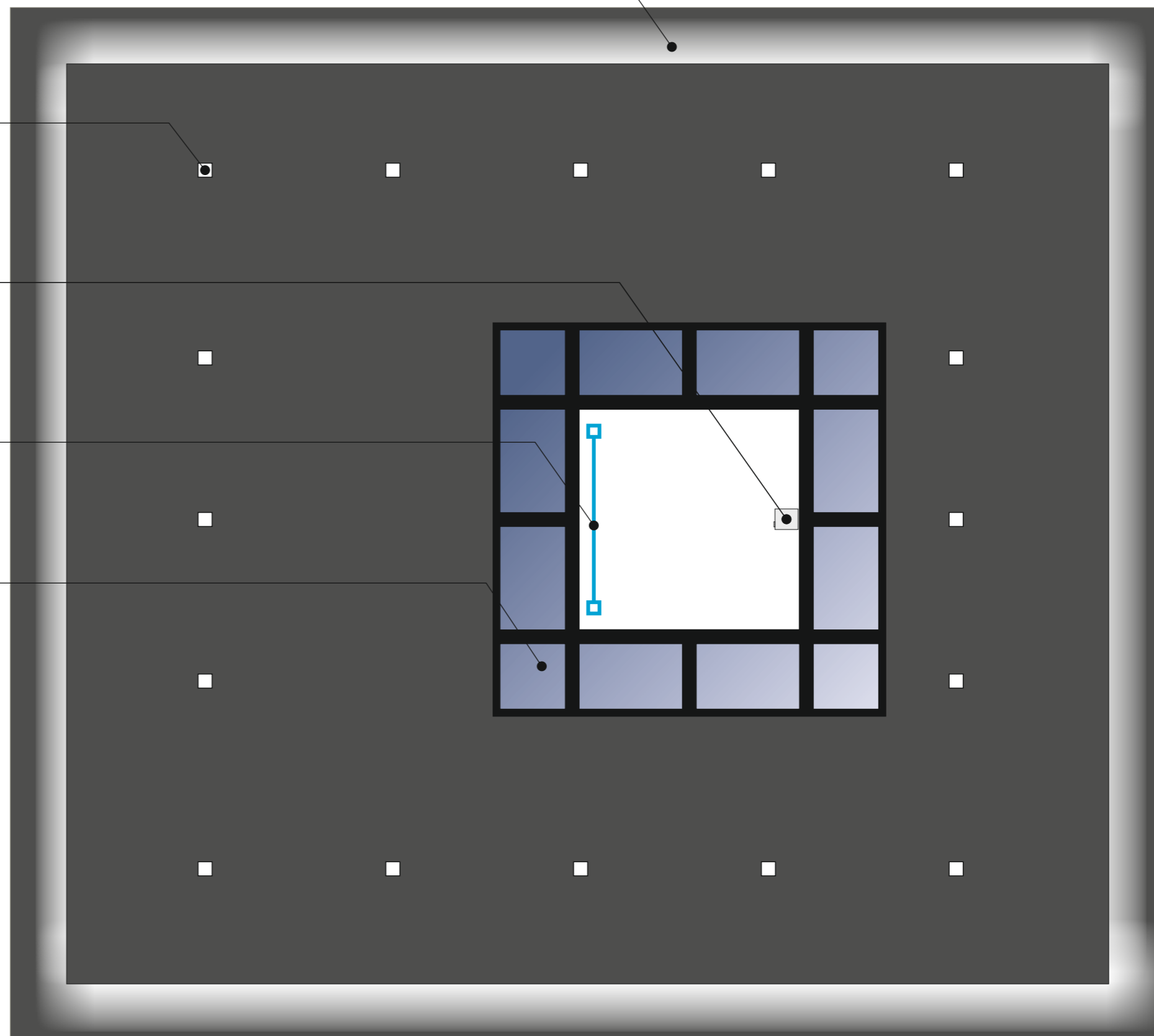
Приховане світлодіодне освітлення

Загальне освітлення залу

Відеопроєктор

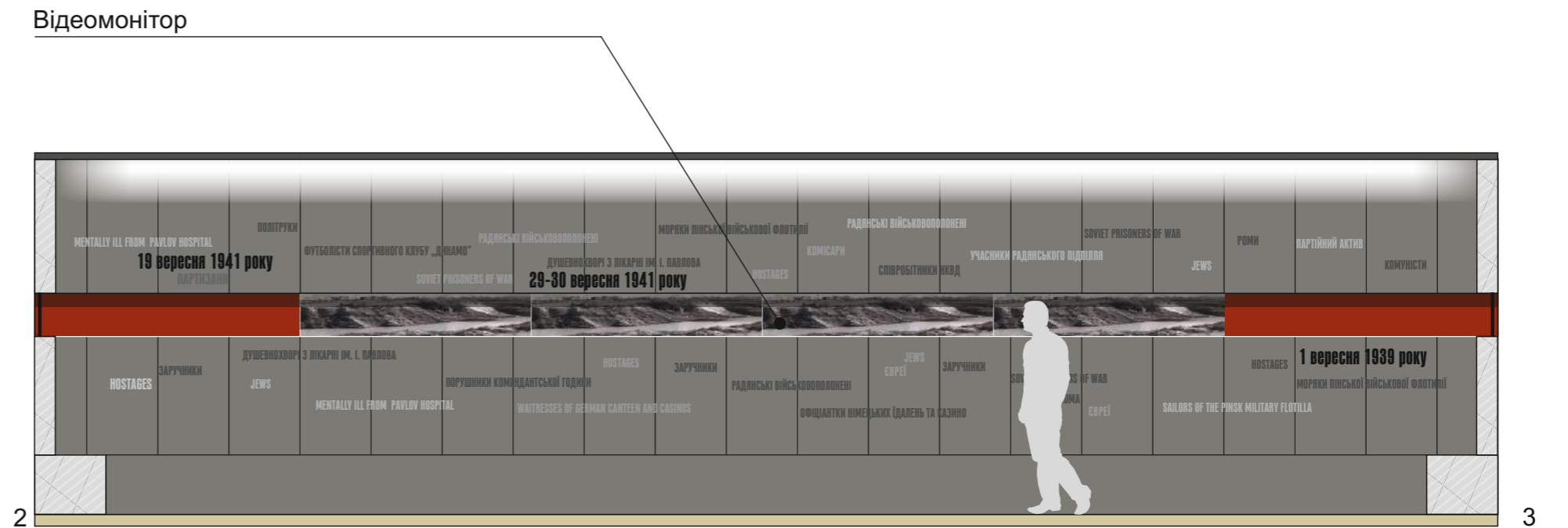
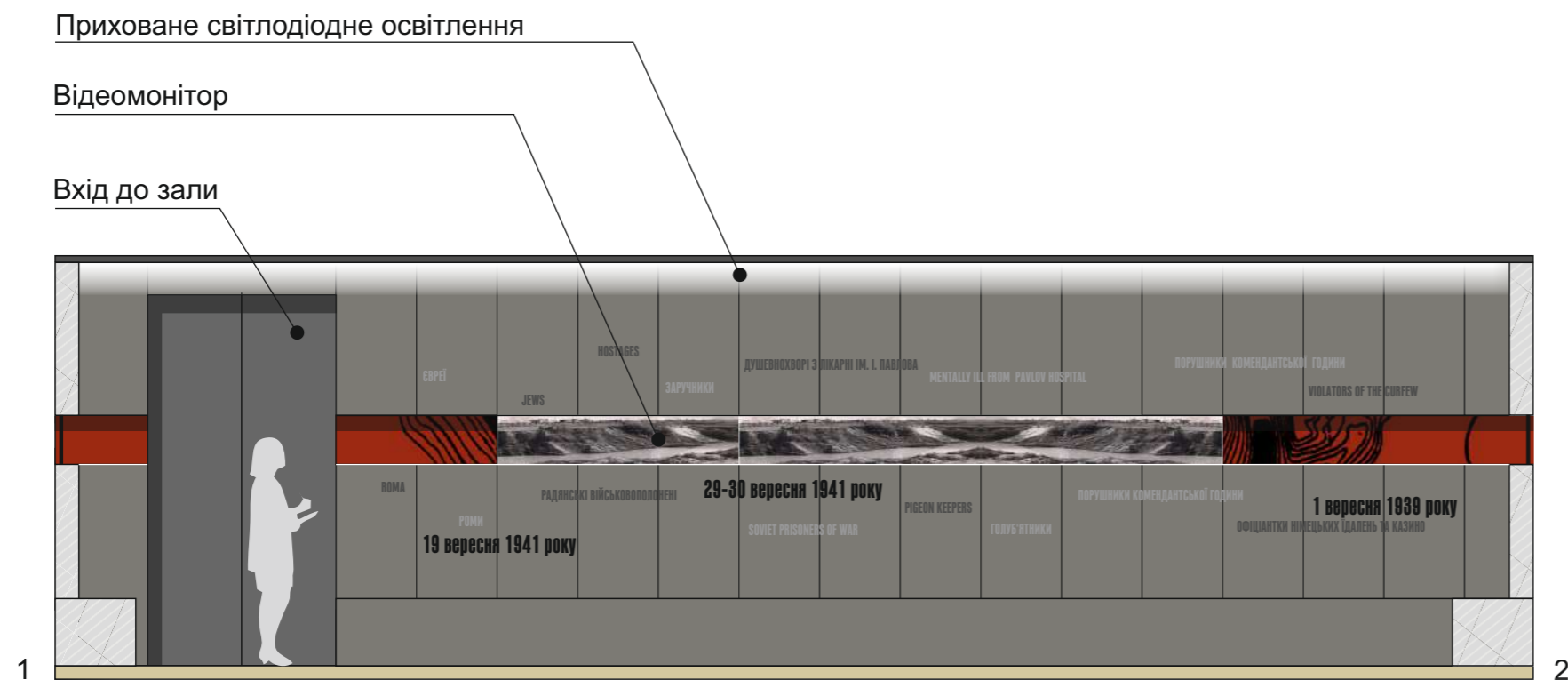
Наскрізний екран

Скляна підлога



11000

M 1:50

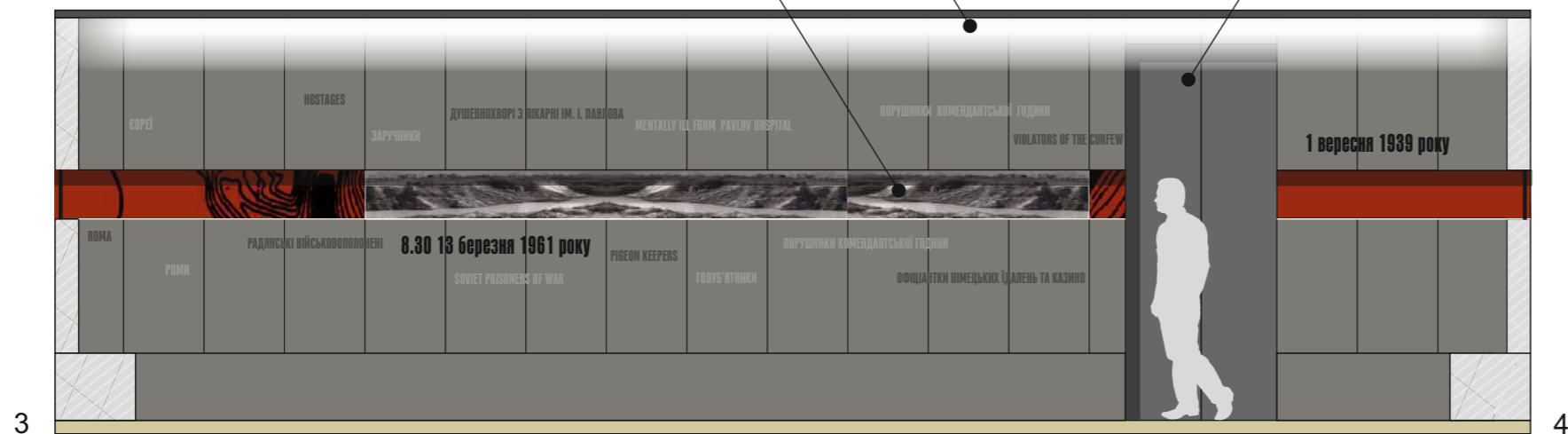


М 1:50

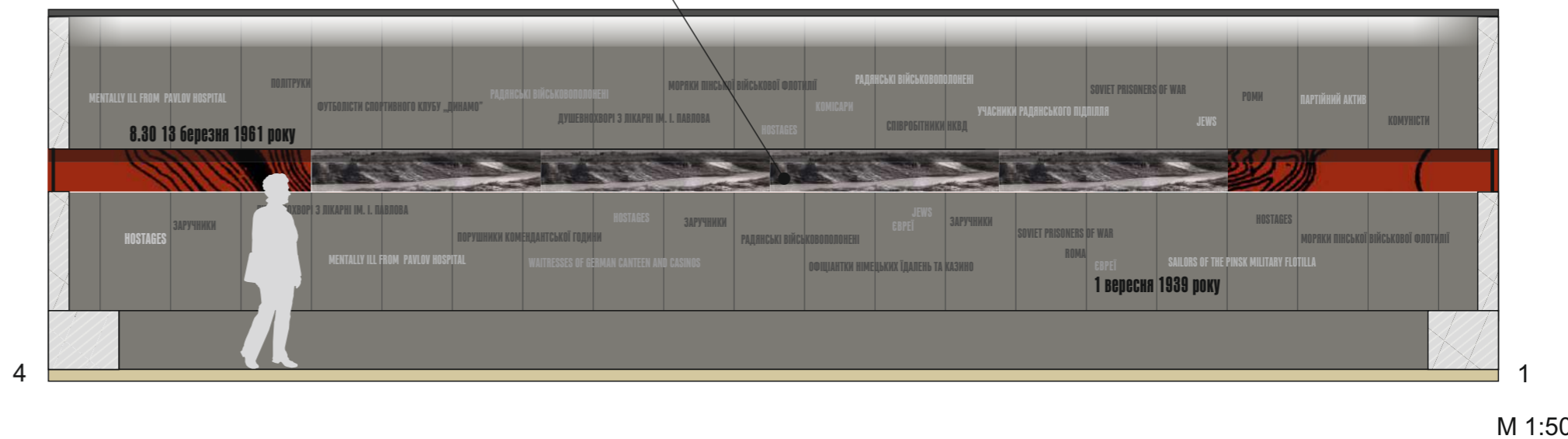
Приховане світлодіодне освітлення

Відеомонітор

Вихід на 2-й рівень



Відеомонітор



Експозиційний комплекс 2.3 (Долі жертв 19-24)

12240

ІСТОРИЯ(Масакра)

Відеомонітор

Експозиційний комплекс 2.4
(Долі жертв 25-29)

Скляна підлога

Відеопроєктор

Наскрізний екран

Зображення листків з наказами
окупаційної влади

Відеоінсталяція «Тіні»

Експозиційний комплекс 2.1
(Предісторія. Некрополь 3-7)

Відеомонітор

Експозиційний комплекс 2.2
(Історія. Нацизм 8-17)

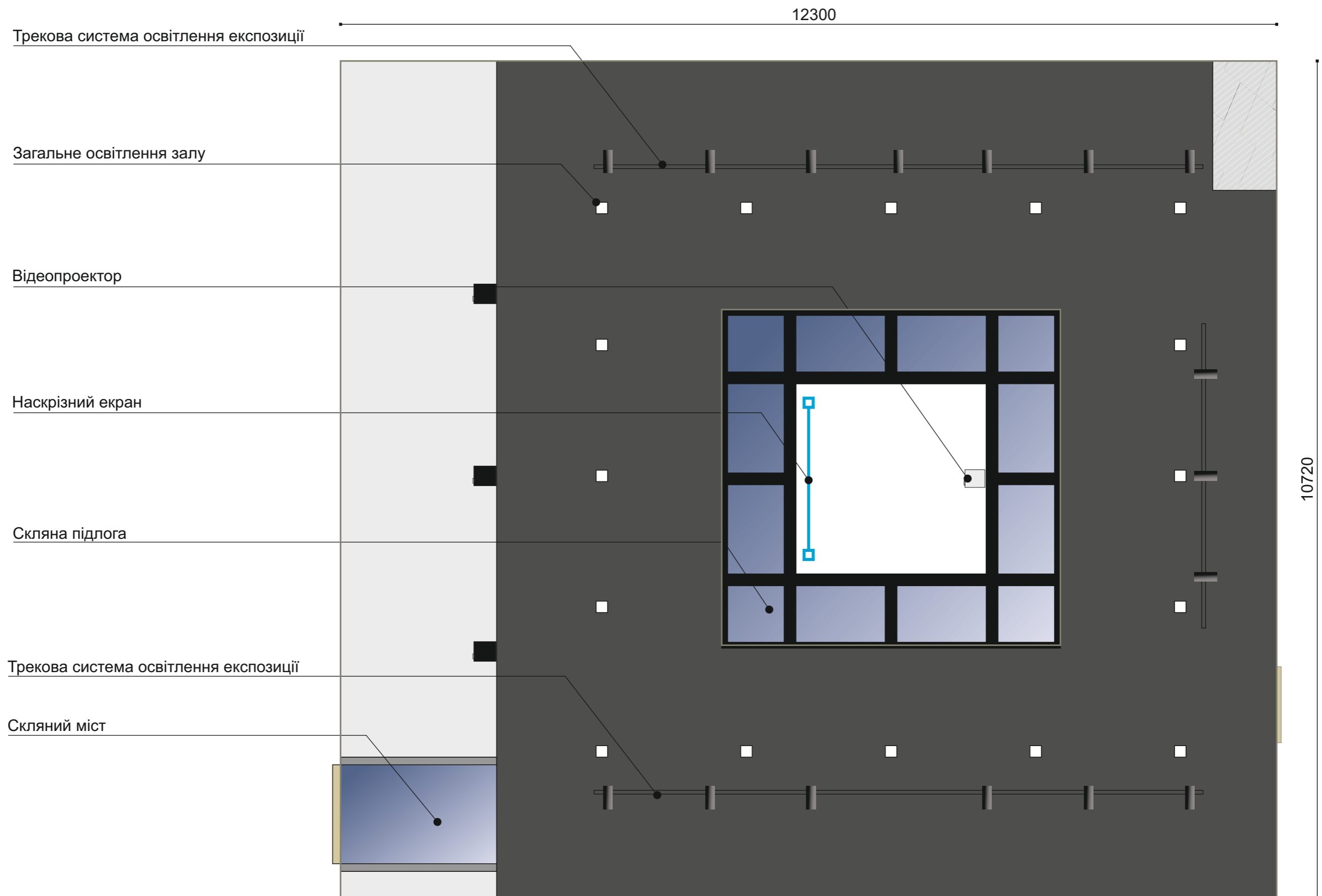
ІСТОРИЯ(Масакра)

10720

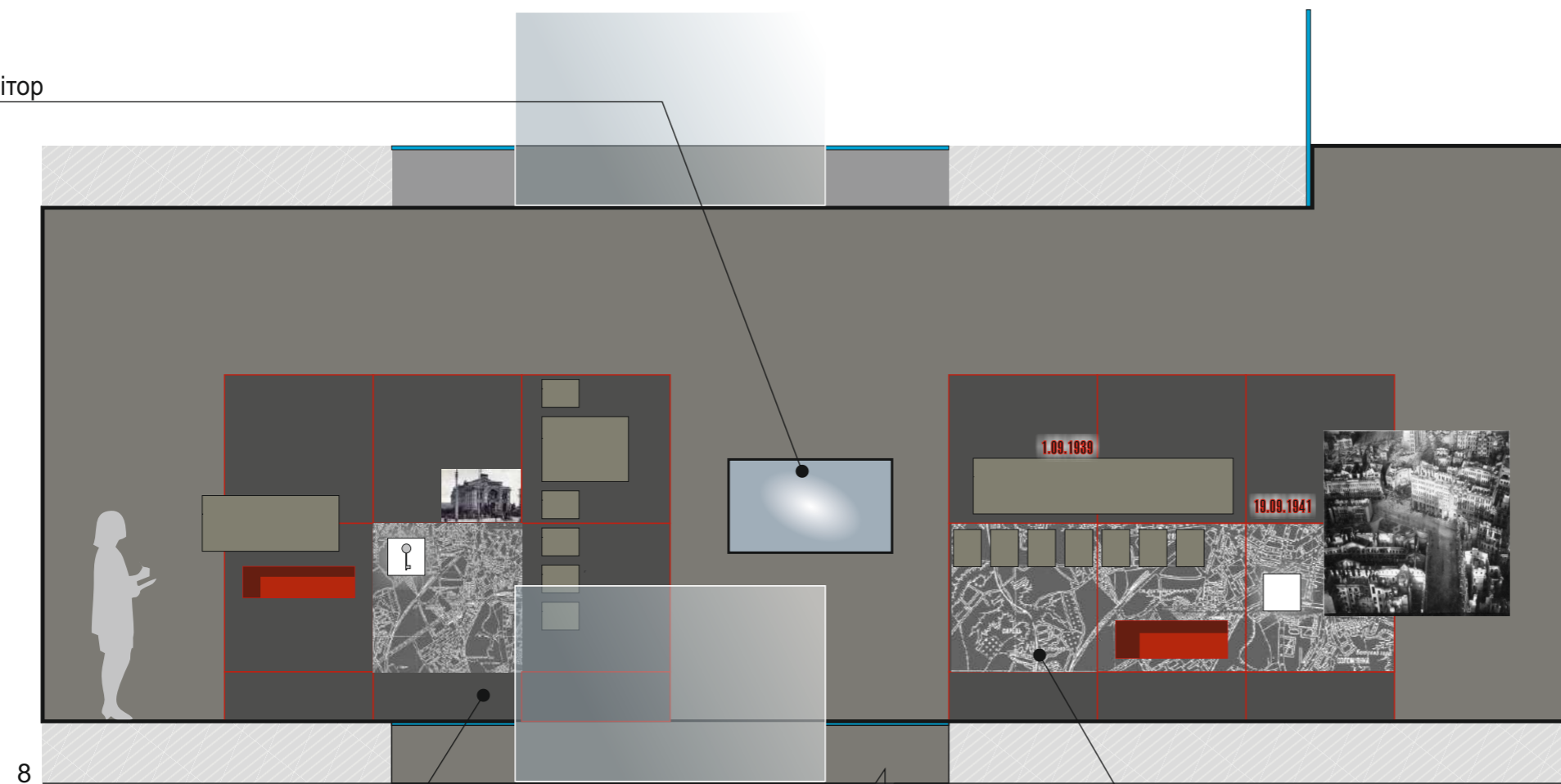
ІСТОРИЯ(Масакра)

ПЕРЕДІСТОРІЯ

М 1:50



Відеомонітор

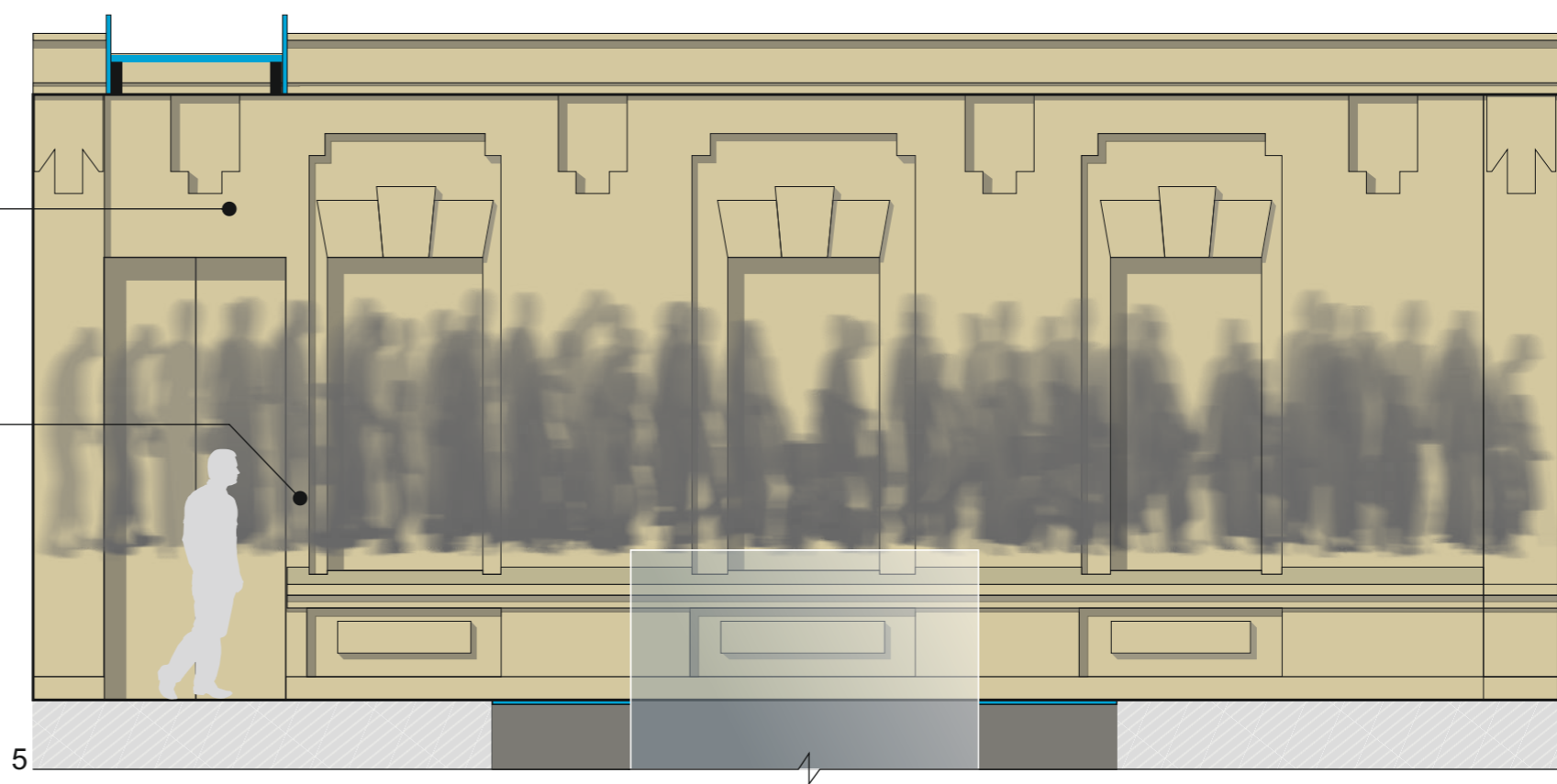


Експозиційний комплекс 2.1
(Предісторія. Некрополь 3-7)

Експозиційний комплекс 2.2 (Історія. Нацизм 8-17)

Відновлений фасад будівлі колишньої контори
єврейського кладовища

Відеоінсталяція «Тіні»



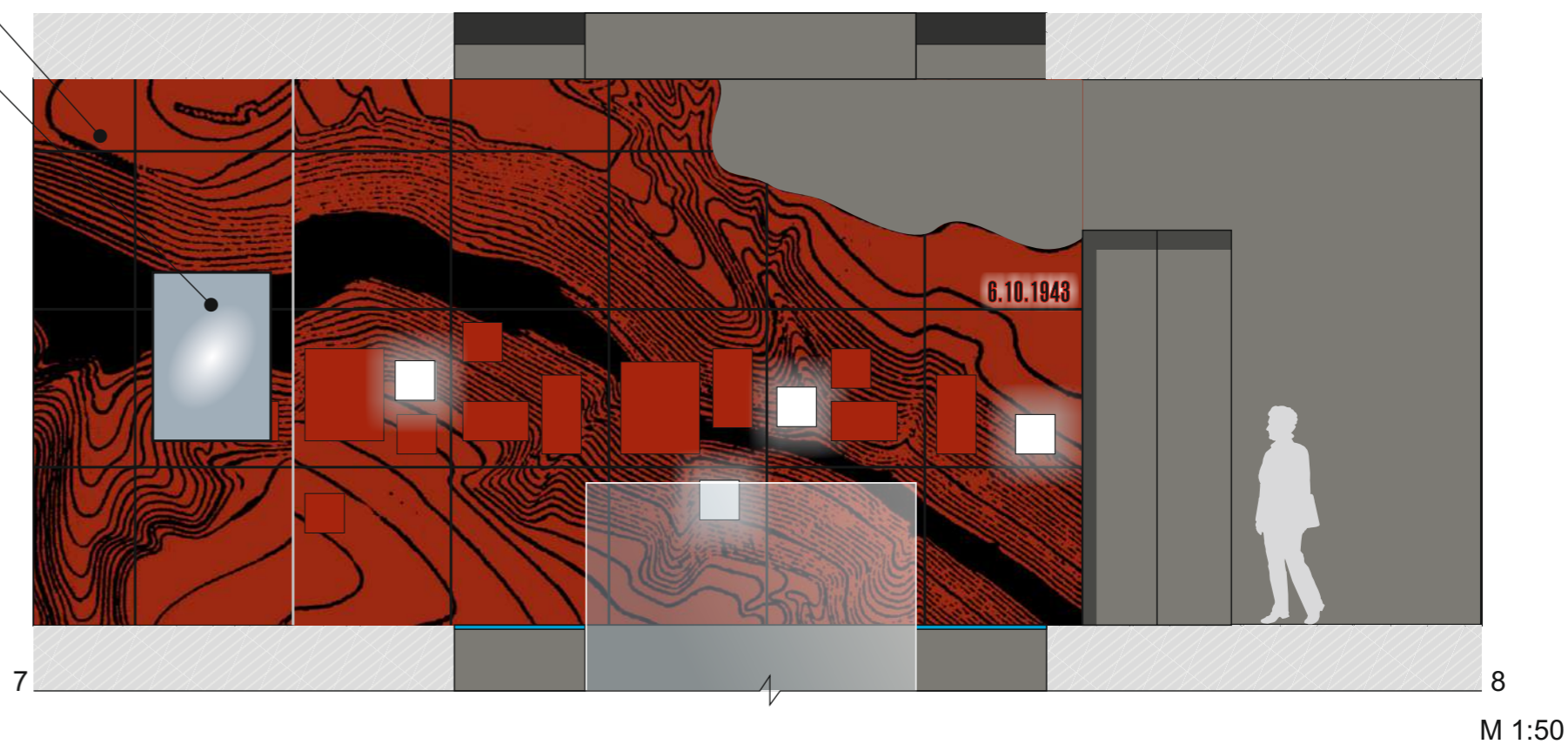
М 1:50

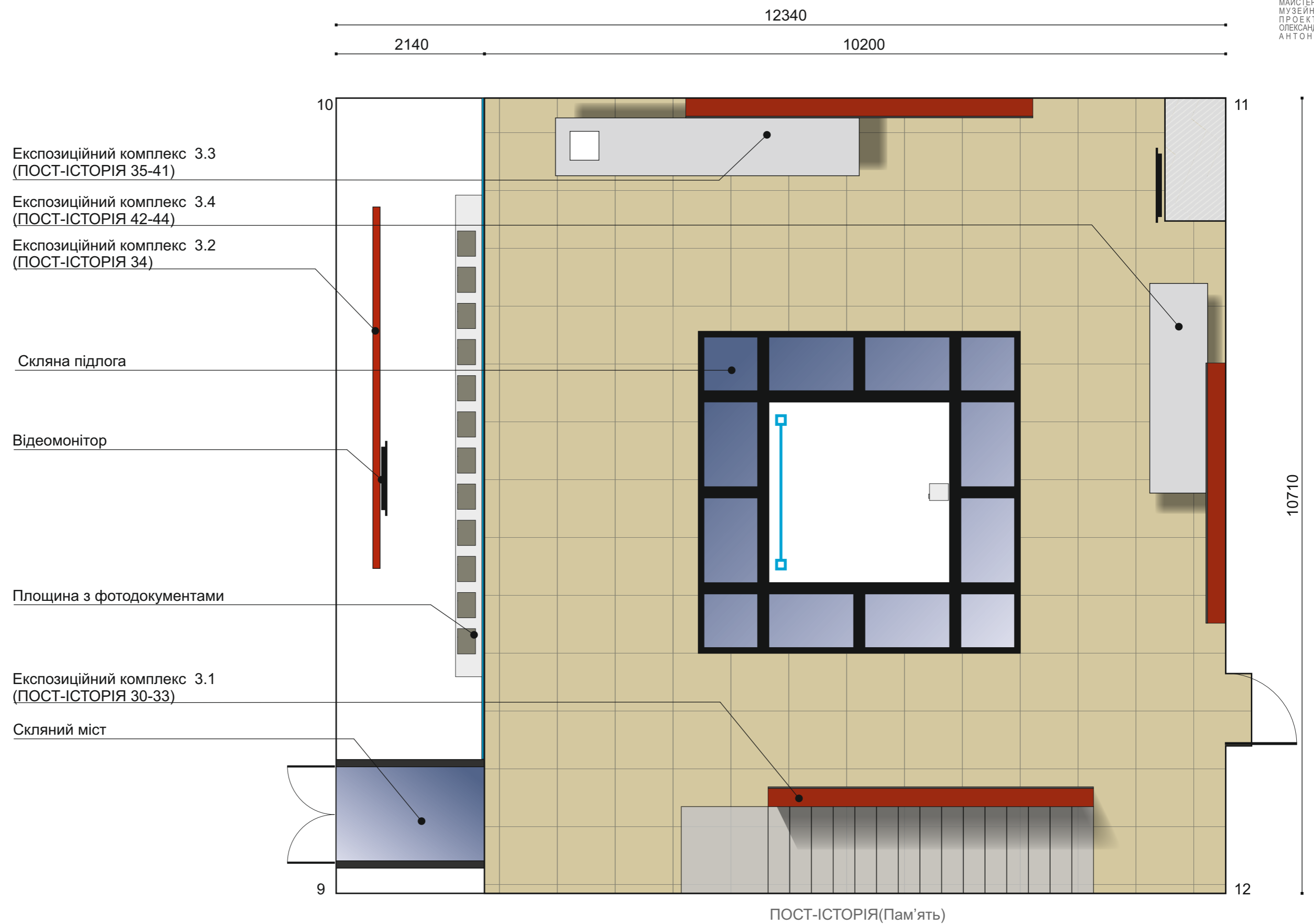
Експозиційний комплекс 2.4 (Долі жертв 19-24)

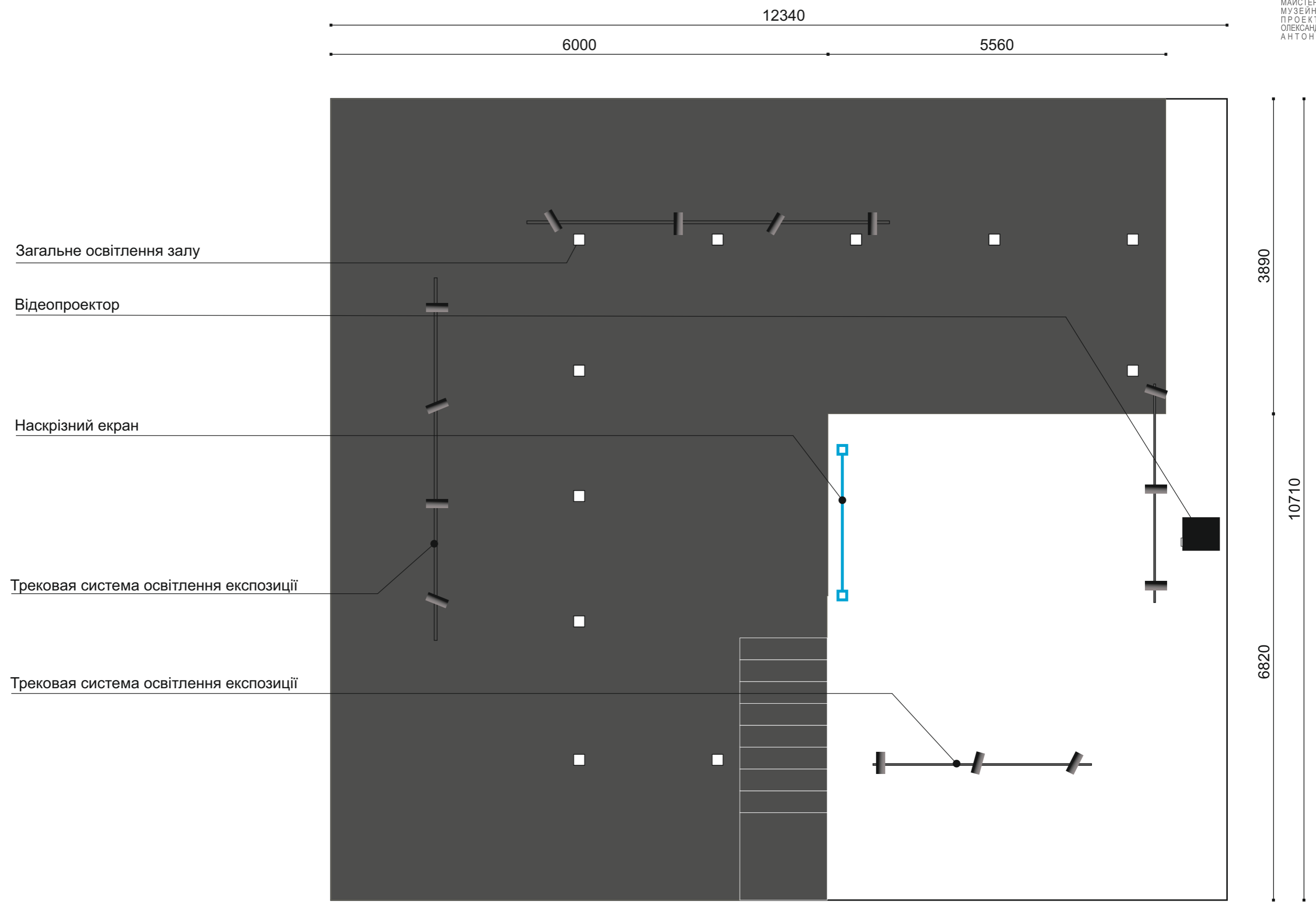


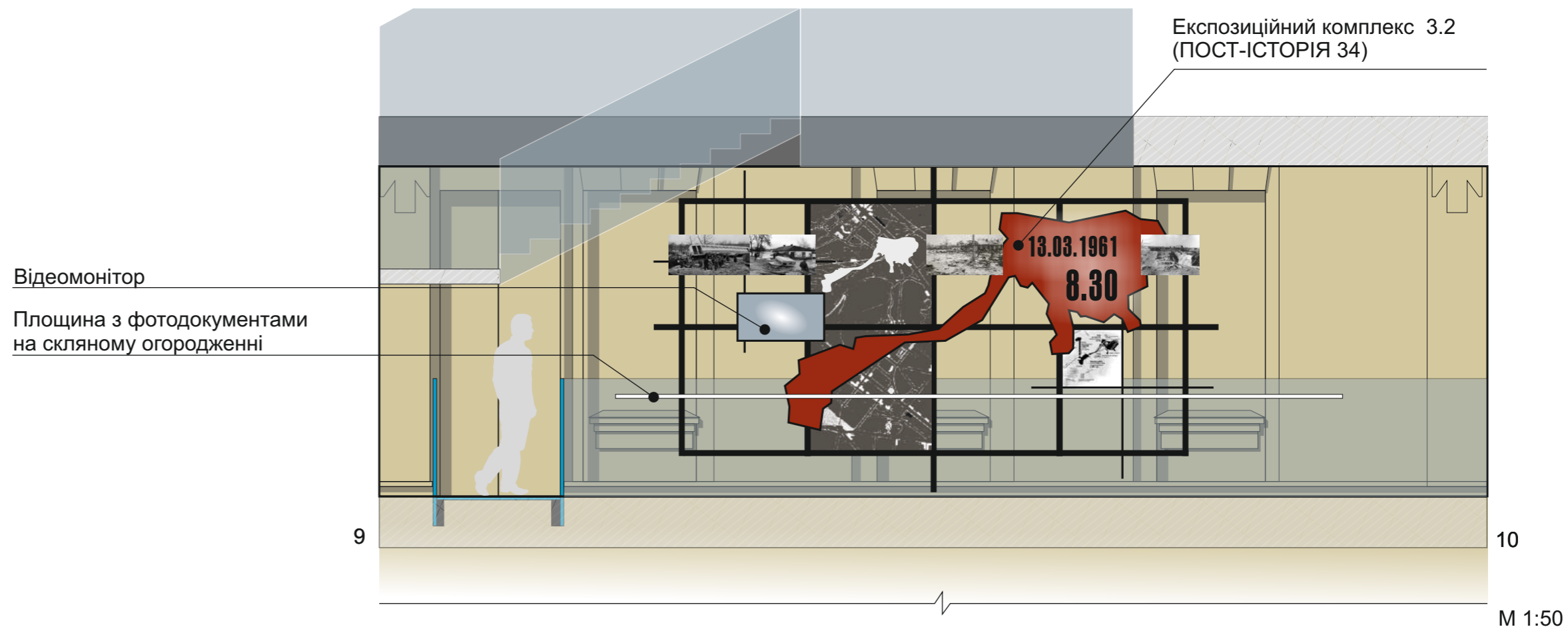
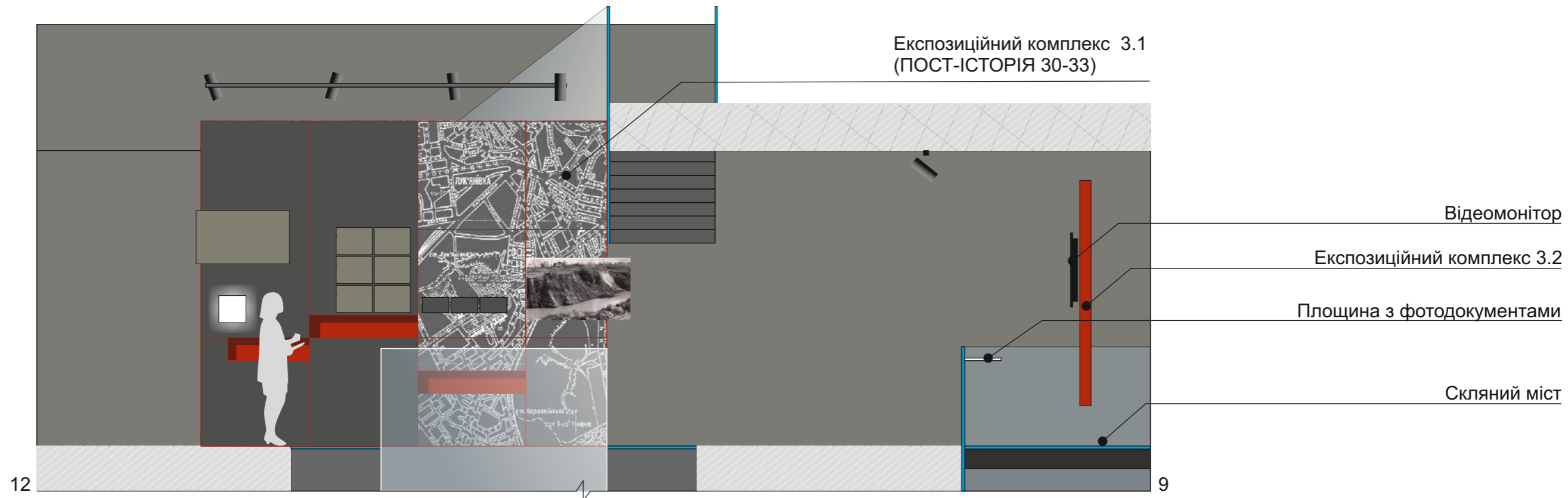
Експозиційний комплекс 2.3 (Долі жертв 25-29)

Відеомонітор

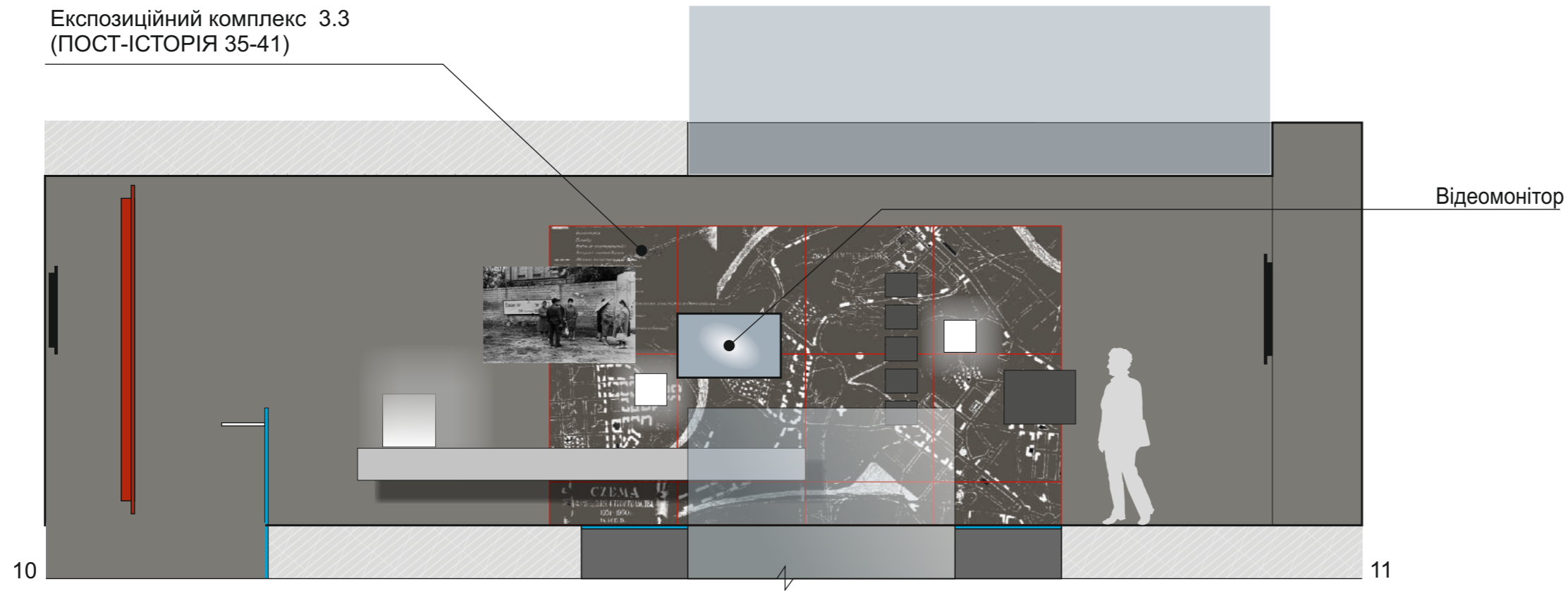




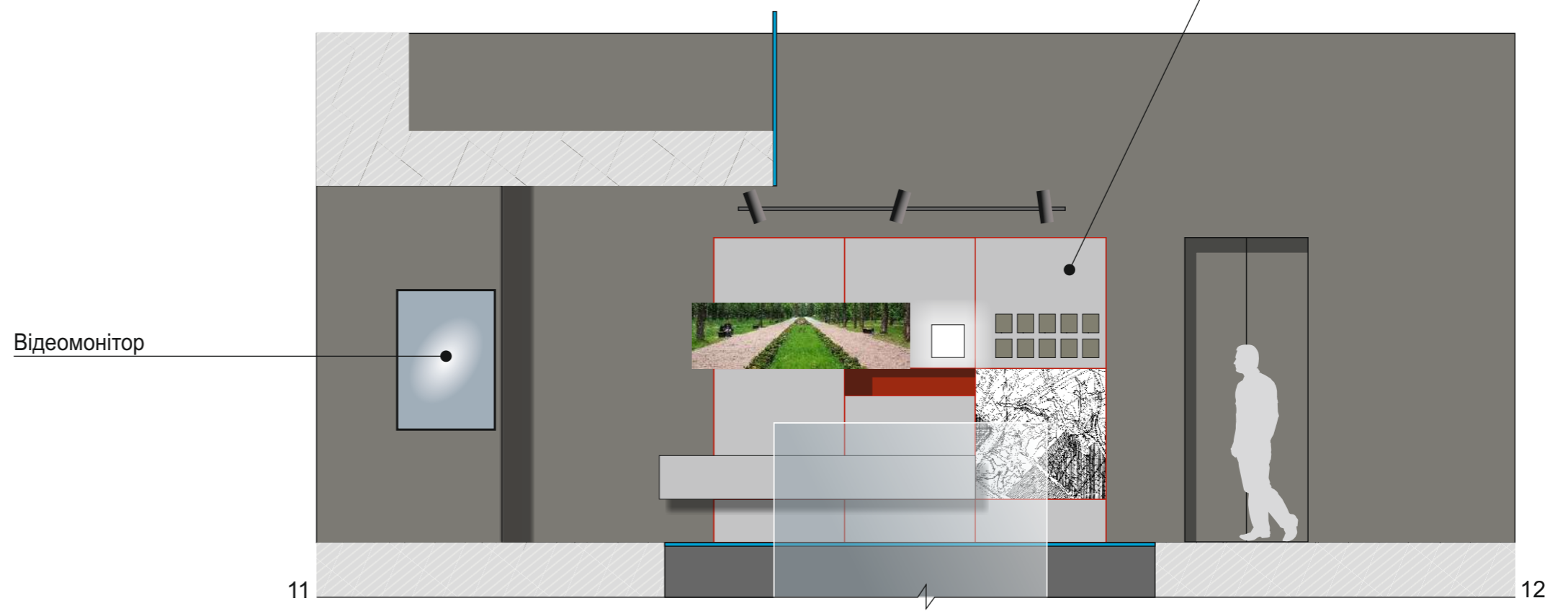




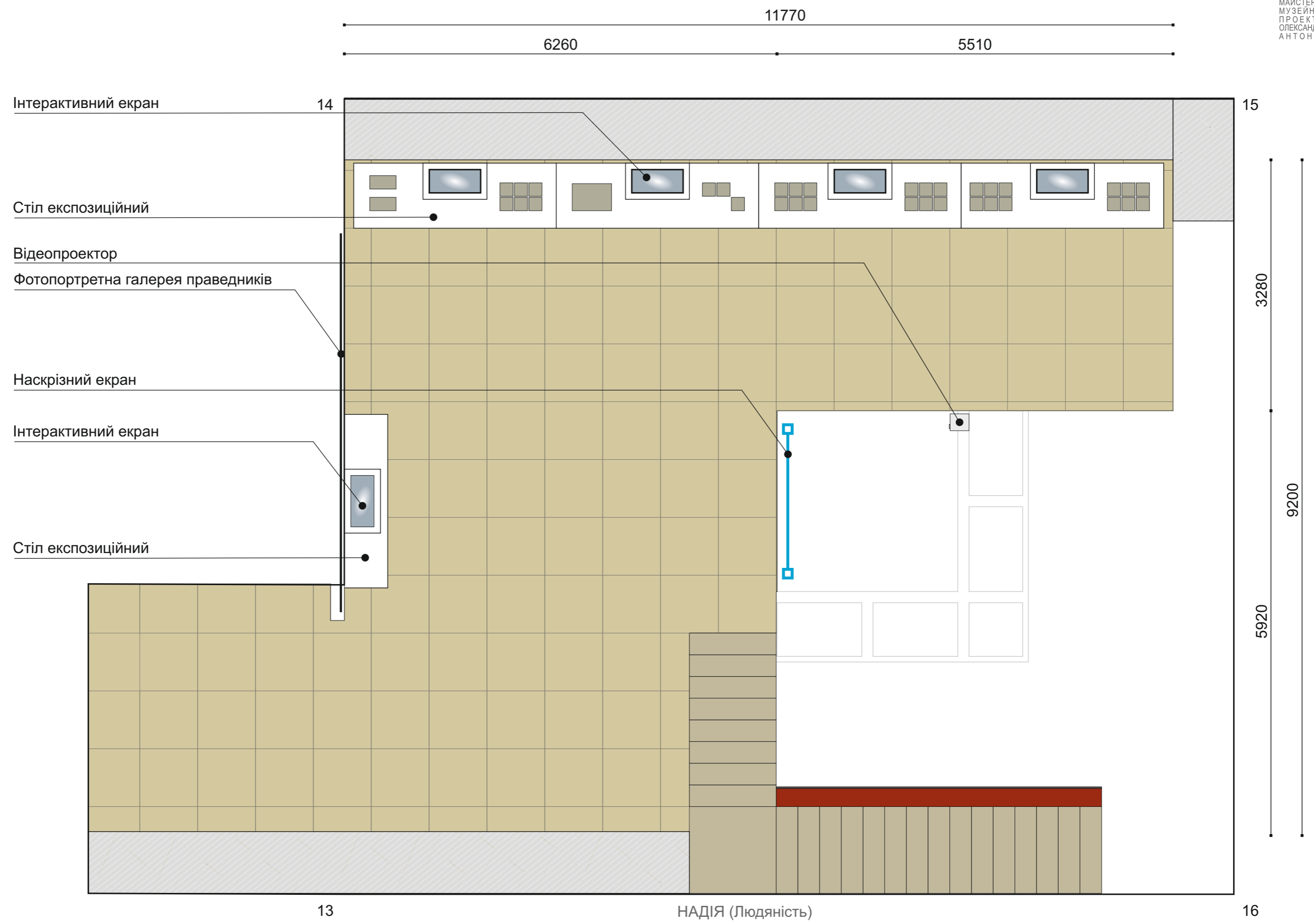
Експозиційний комплекс 3.3
(ПОСТ-ІСТОРІЯ 35-41)



Експозиційний комплекс 3.4
(ПОСТ-ІСТОРІЯ 42-44)



М 1:50



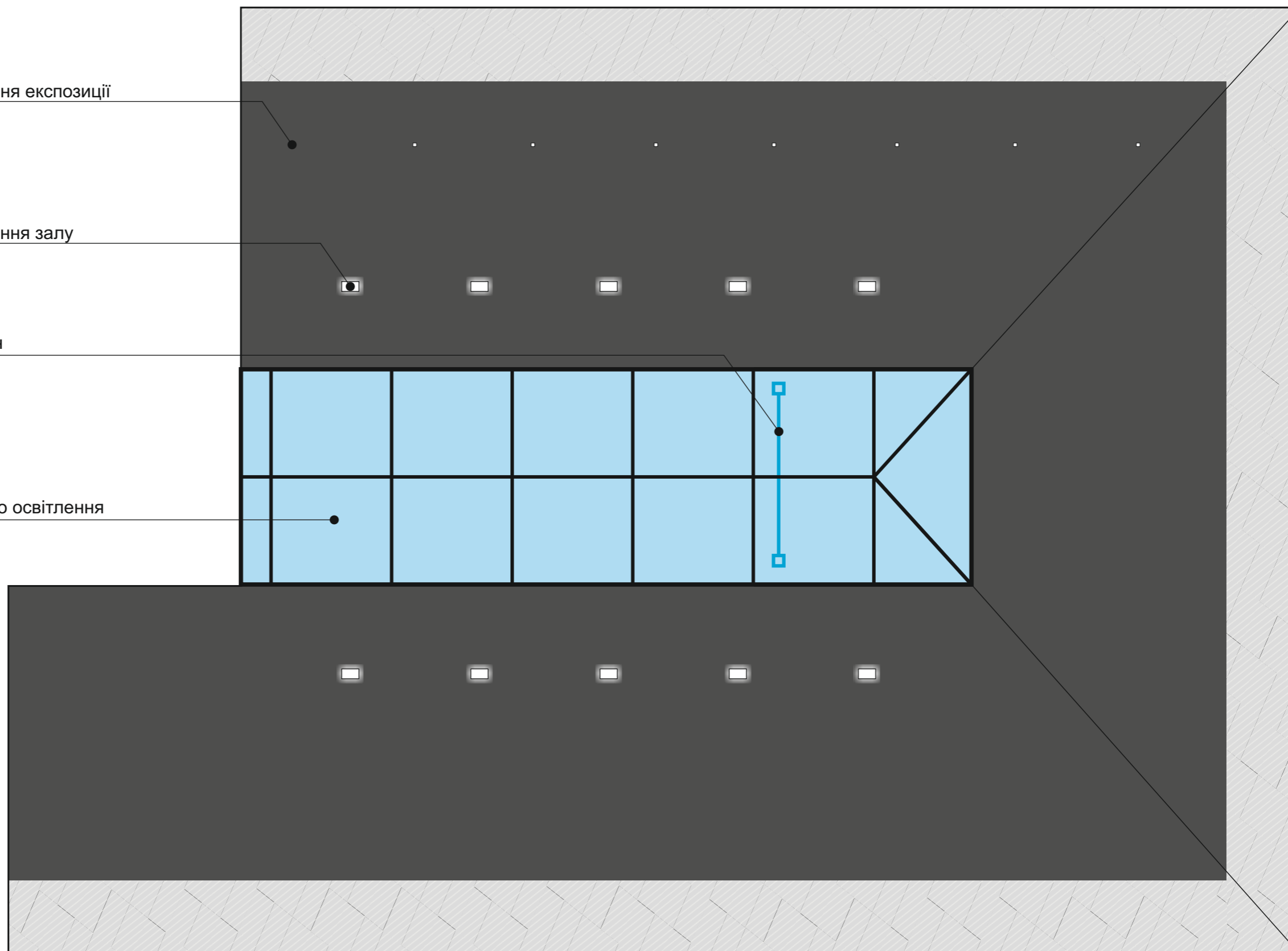
11770

Точкове освітлення експозиції

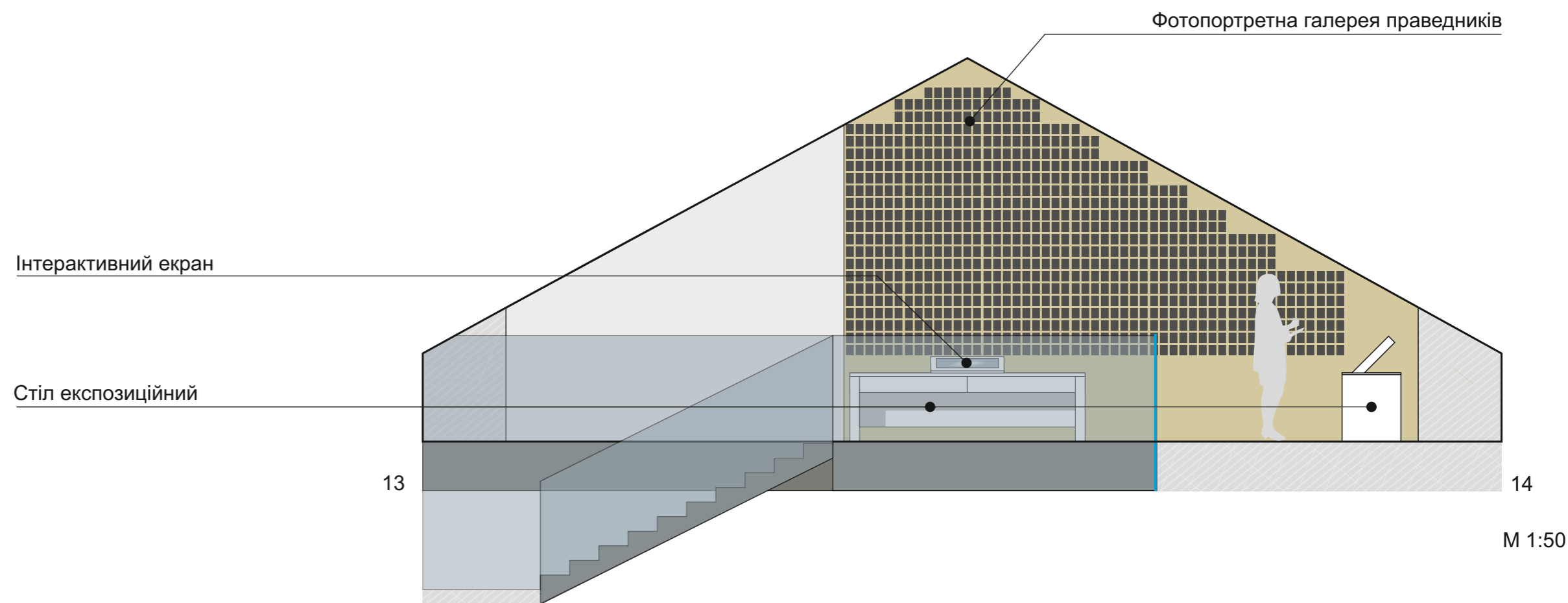
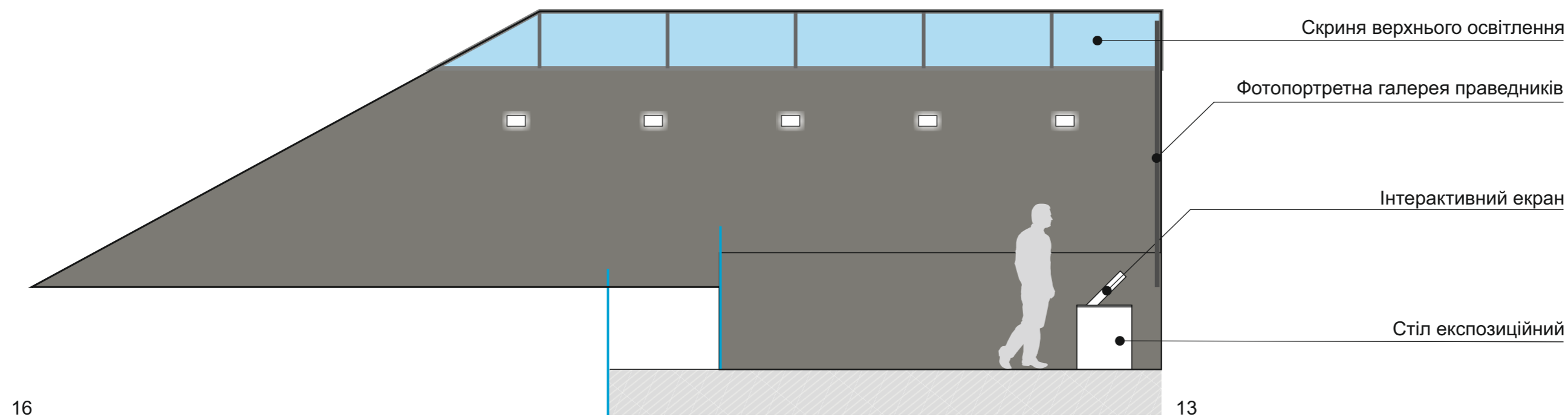
Загальне освітлення залу

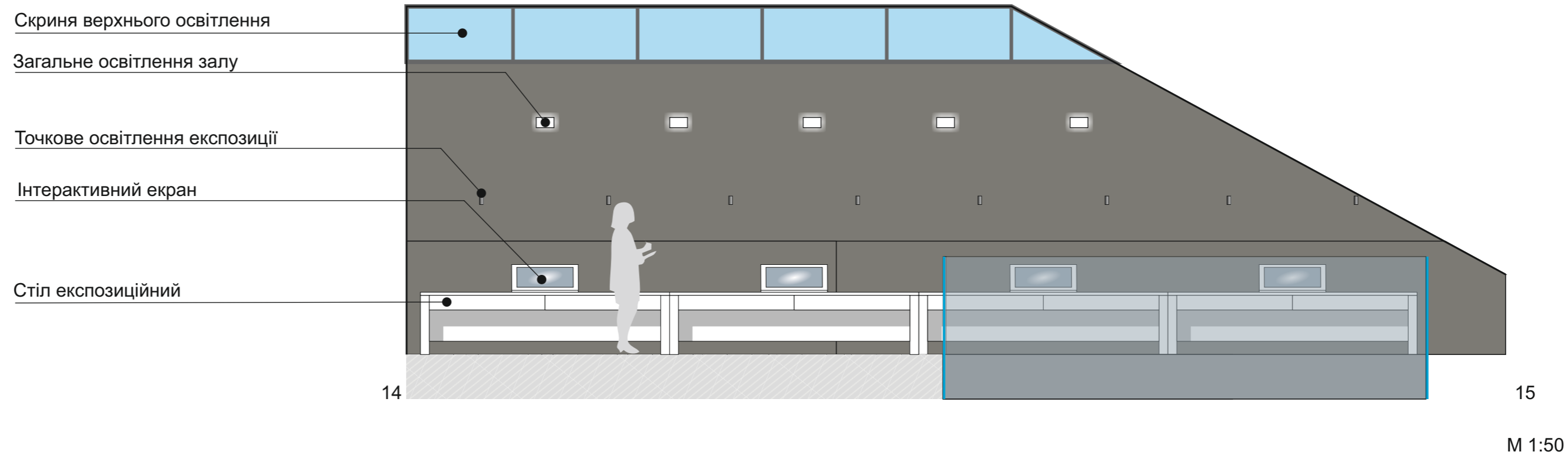
Наскрізний екран

Скриня верхнього освітлення



9200





МАЙСТЕРНЯ
МУЗЕЙНИХ
ПРОЕКТІВ
ОЛЕКСАНДРА
АНТОНЦЯ

Впустіть свіже повітря у музейний простір

E-mail: a@museum-design.com.ua
Web: www.museum-design.com.ua
Моб. тел. (098) 022-44-55
Адреса: Україна, м. Суми, вул. Заливна, 11
поверх 16